

Uwaga:

Jeśli badania wykonane pantomografem/tomografem mają być oglądane nie tylko za pomocą komputera obsługującego pantomograf/tomograf, ale również przez inne komputery w sieci – niezbędna jest obecność podczas instalacji tomografu informatyka który podłączy komputer do sieci i zajmie się konfiguracją całej sieci.

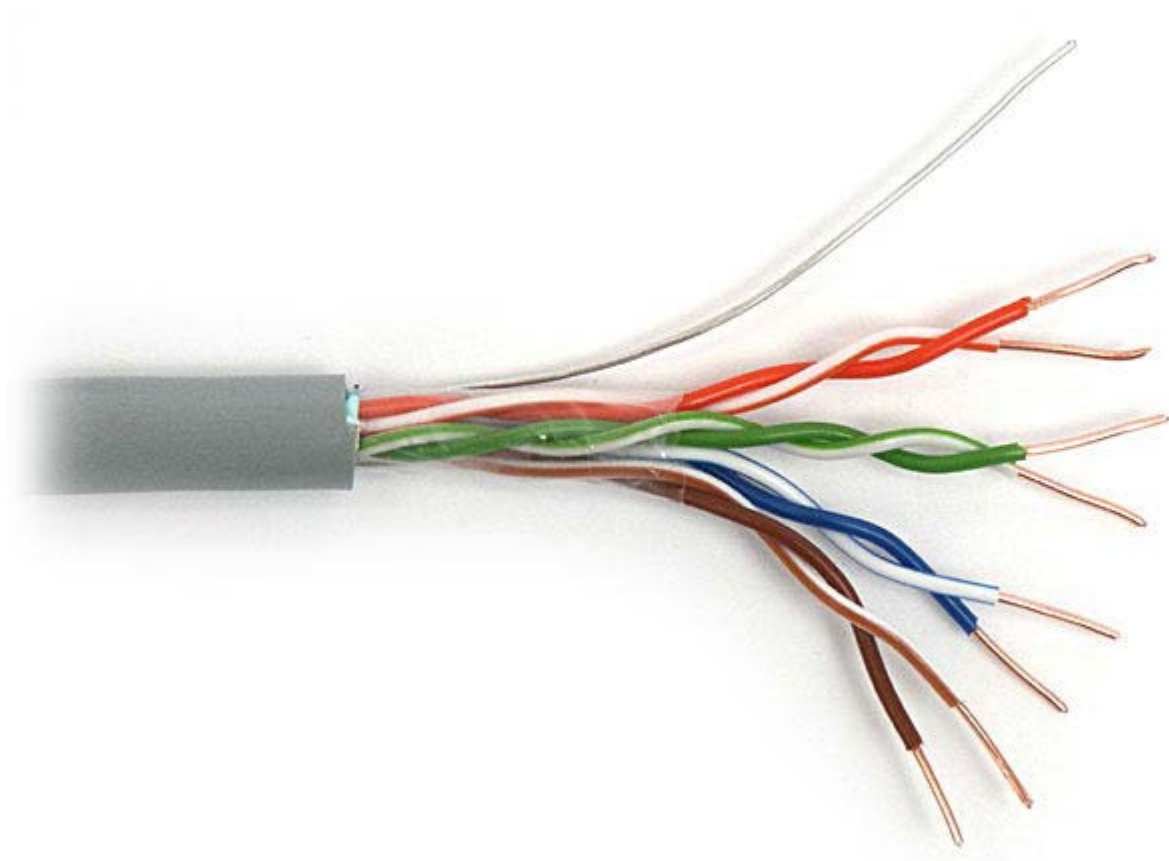
Wymagania ogólne

Aby usprawnić szkolenie/serwis tomografu, zalecamy podłączenia komputera komunikującego się z pantomografem/tomografem do sieci Internet.
Zgodnie z obowiązującymi przepisami, pantomograf/tomograf może być zainstalowany w pomieszczeniu o powierzchni nie mniejszej niż 8 m² oraz wysokości nie mniejszej niż 2,5 m. Dodatkowo pomieszczenie powinno posiadać wentylację o wydajności pozwalającej na 1,5 krotną wymianę powietrza w ciągu godziny.
Do odbioru przez SANEPID wymagany jest dokument „Projekt Osłon Stałych”.
W tym dokumencie musi znajdować się informacja o umiejscowieniu pantomografu/ tomografu oraz przycisku do ekspozycji.
Miejsce montażu musi być więc zgodne z Projektem Osłon Stałych oraz tomograf musi fizycznie mieścić się w wyznaczonym miejscu (zgodnie z rysunkiem technicznym oraz wybraną wersją).
Pantomograf/Tomograf przykręcany jest do podłogi oraz do ściany (WYJĄTEK PANTOMOGRAF HYPERION X5, KTÓRY W WERSJI ŚCIENNEJ MONTOWANY JEST TYLKO DO ŚCIANY)
Należy się upewnić, że w miejscu mocowania do podłogi oraz ściany nie przebiegają żadne instalacje (ogrzewanie podłogowe, przewody elektryczne w ścianie).
Zaleca się umieszczenie komputera w tym samym miejscu co ekspozytor – np. wewnątrz pomieszczenia z pantomografem/tomografem za odpowiednią ścianką chroniącą operatora przed promieniowaniem.

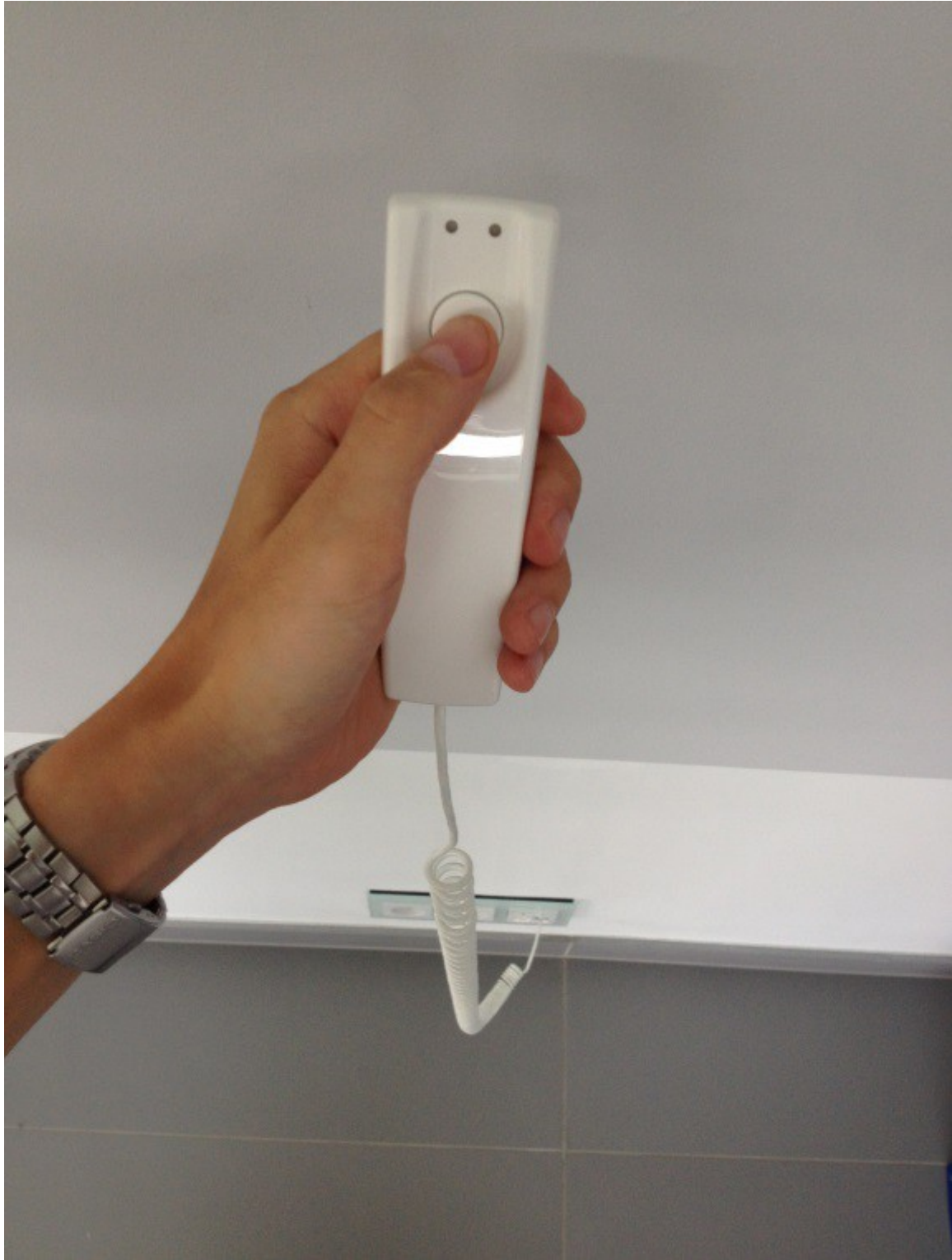
Wymagania szczegółowe

Za kolumną pantomografu/tomografu na wysokości ok 35 cm od podłogi, powinny znajdować się dwa gniazdka oraz peszel.
Gniazdko 1 – elektryczne 230V (10A 3x2,5 mm)
Gniazdko 2 – internetowe, połączone przewodem UTP CAT 5e z analogicznym gniazdkiem w miejscu ekspozycji
Peszel – o średnicy minimum 30mm wraz z pilotem prowadzący do stacji roboczej (komputera).
Podczas montażu aparatu, w peszlu zostaną umieszczone 2 przewody UTP CAT 5e (skrętki komputerowe) wraz z wtyczkami.
Pantomograf/tomograf musi być połączony z komputerem bezpośrednio (bez żadnych łączów i urządzeń pośredniczących).
Gniazdko ekspozytora może być umiejscowione tuż nad podłogą, lub na wysokości standardowego włącznika światła (ok 120 cm od podłogi).

Wymiary pantomografu/tomografu są dostępne do pobrania na stronie:
<http://sternweber.pl/montaz>



Przewód UTP CAT 5e (tzw. skrętka)



Ekspozytor